

2018-2030

PLA D'ADAPTACIÓ AL CANVI CLIMÀTIC DE L'ÀREA METROPOLITANA DE BARCELONA

Febrer 2018

2022-2030

PLA LOCAL D'ADAPTACIÓ AL CANVI CLIMÀTIC DE TORRELLES DE LLOBREGAT

ÀREA METROPOLITANA DE BARCELONA 2022



Institut  Cerdà

Pla Local d'Adaptació al Canvi Climàtic (PLACC) de Torrelles de Llobregat

 **AMB**  Àrea Metropolitana de Barcelona



Ajuntament de Torrelles de Llobregat

14 de setembre de 2022

| Index



Antecedents



Objectiu



Metodologia



Contingut del PLACC

Antecedents

L'AMB ha revisat i actualitzat el seu propi Pla d'adaptació al canvi climàtic (PACC) que s'integra en el Pla Clima i Energia 2030 de l'AMB, aprovat el 25 de setembre de 2018, on s'identifiquen riscos relacionats amb les sequeres, les inundacions, els temporals marins, la intrusió salina, els incendis forestals, l'evolució d'índex climàtics extrems, etc. D'aquesta identificació prèvia s'han derivat 43 accions destinades a la lluita contra el canvi climàtic des del vessant de l'adaptació al territori metropolità, que estan vinculades directament a actuacions municipals.

El PACC 2018-2030 s'emmarca dins l'eix 2 del PSAMB (2014-2020) i té com abast les àrees del cycle integral de l'aigua, parcs i platges, residus municipals, foment de les energies renovables i eficiència i la competència com autoritat ambiental. Aquest Pla, juntament amb l'Estratègia de Carboni i Energia i el Full de Ruta per a la Transició, conformen el Pla Clima i Energia 2030, constituint l'estratègia metropolitana en matèria de canvi climàtic i transició energètica ves l'horitzó 2030.

L'elaboració del present PLACC s'emmarca en dos plans d'acció aprovats pel Consell Metropolità de l'AMB i en la Declaració pel Clima de l'AMB, aprovada també per acord de Consell Metropolità:

- El Pla de Sostenibilitat de l'AMB (PSAMB) aprovat en data 28 de gener de 2014.
- La Declaració pel Clima de l'AMB, aprovada en data 24 de novembre de 2015.
- El Pla Clima i Energia 2030 de l'AMB (que incorpora el Pla d'adaptació al canvi climàtic de l'AMB), aprovat al Consell Metropolità del 25 de setembre de 2018.



Antecedents

A més, l'AMB col·labora amb la Diputació de Barcelona i l'Oficina Catalana de Canvi Climàtic, per impulsar les estratègies i actuacions relacionades amb l'adaptació al canvi climàtic, en el cas metropolità, les centrades en aquest territori.

Així mateix, l'AMB s'ha adherit al nou Pacte dels Alcaldes i Alcaldesses pel Clima i l'Energia, iniciativa europea que integra la vessant de la mitigació i l'adaptació, i per tant, els objectius climàtics i energètics. L'AMB és coordinador territorial del Pacte, i algunes de les seves funcions com a coordinador són el foment de les polítiques de reducció d'emissions, de l'eficiència energètica i l'ús d'energies renovables i la realització de plans locals d'adaptació al canvi climàtic en els municipis metropolitans.

Nou Pacte dels Alcaldes pel Clima i l'Energia

Els ens locals, fins l'1 de novembre de 2015 podien signar un dels dos compromisos: PAES (àmbit mitigació) o Mayors Adapt (àmbit adaptació)



Des de l'1 de novembre 2015 només poden signar i adherir-se al nou compromís: el Pacte dels Alcaldes Integrat pel Clima i l'Energia i elaborar un sol document "PAESC" (Pla d'Acció pel Clima i l'Energia Sostenible)

AMB: coordinador territorial del Pacte (PLACCs)
 DIBA: coordinador territorial del Pacte (revisió PAES + PAESC)



| Index



Antecedents



Objectiu



Metodologia

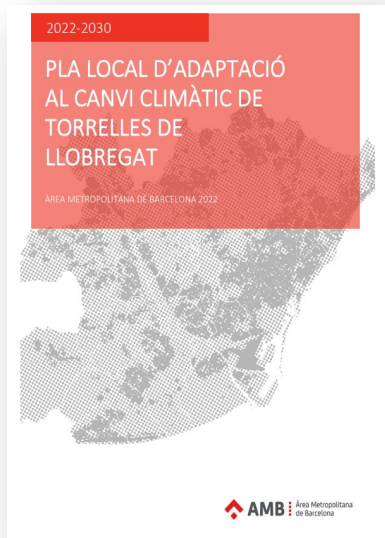


Contingut del PLACC

Objectiu

L'Ajuntament de Torrelles de Llobregat posa en marxa un procés participatiu per a l'elaboració del Pla Local d'Adaptació al Canvi Climàtic (PLACC). Aquest Pla té com a objectius:

Pla Local d'Adaptació al Canvi Climàtic de Torrelles de Llobregat



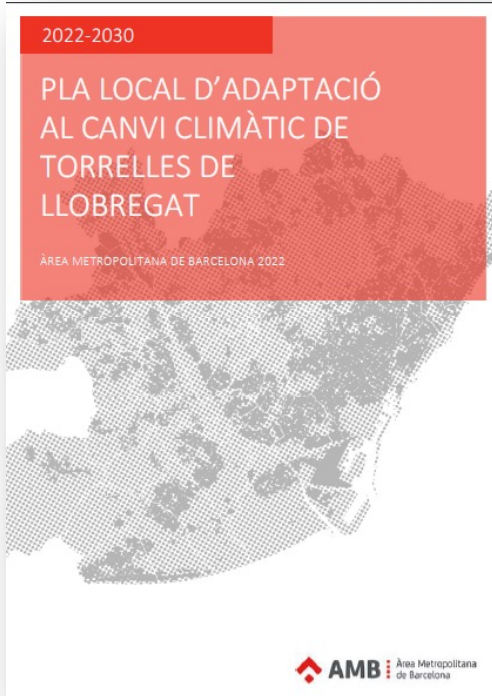
Augmentar la capacitat adaptativa dels diferents sectors o sistemes del municipi mitjançant el recull i proposta de mesures que augmentin la resiliència, disminueixin l'exposició als sistemes infraestructures i dels sectors sota premisses de sostenibilitat social, ambiental i econòmica.

Articular-se com a eina que permeti integrar i coordinar les polítiques i plans sectorials per fer front als riscos específics identificats en el procés de diagnosi, de manera específica per al municipi.

Divulgar i fer difusió sobre els efectes del canvi climàtic a Torrelles de Llobregat, tant a la ciutadania en general com al personal pertanyent a les diferents àrees de l'Ajuntament.

Objectiu

Els principals continguts que inclourà el PLACC de Torrelles de Llobregat són:



1. Caracterització del municipi

- 1.1. Característiques poblacionals del municipi**
- 1.2. Orografia i hidrografia del municipi**
- 1.3. Sistemes urbans i ecosistemes del municipi**
- 1.4. Economia i sistemes productius**
- 1.5. Serveis de salut, emergència i protecció civil existents al municipi**
- 1.6. Estructura organitzativa del municipi**

2. Projeccions climàtiques

- 2.1. Clima del municipi**
- 2.2. Escenaris climàtics**
- 2.3. Tendència climàtica a Catalunya**
- 2.4. Projeccions climàtiques a l'Àrea Metropolitana de Barcelona**
- 2.5. Projeccions climàtiques al municipi**

3. Caracterització dels riscos potencials

- 3.1. Increment de les temperatures**
- 3.2. Escassetat de recursos hídrics**
- 3.3. Increment dels fenòmens meteorològics extrems**
- 3.4. Valoració i jerarquització dels riscos potencials**

4. Programa d'actuacions

- 4.1. Matriu i fitxes d'actuació**
- 4.2. Cronograma de les actuacions**
- 4.3. Pressupost de les actuacions**

5. Programa de seguiment

- 5.1. Seguiment del programa d'actuacions del PLACC**
- 5.2. Seguiment dels perills i riscos del canvi climàtic**

6. Programa de comunicació

- 6.1. Objectius**
- 6.2. Mitjans de comunicació disponible**
- 6.3. Públic objectiu**
- 6.4. Eixos de desenvolupament del programa de comunicació**

| Index



Antecedents



Objectiu



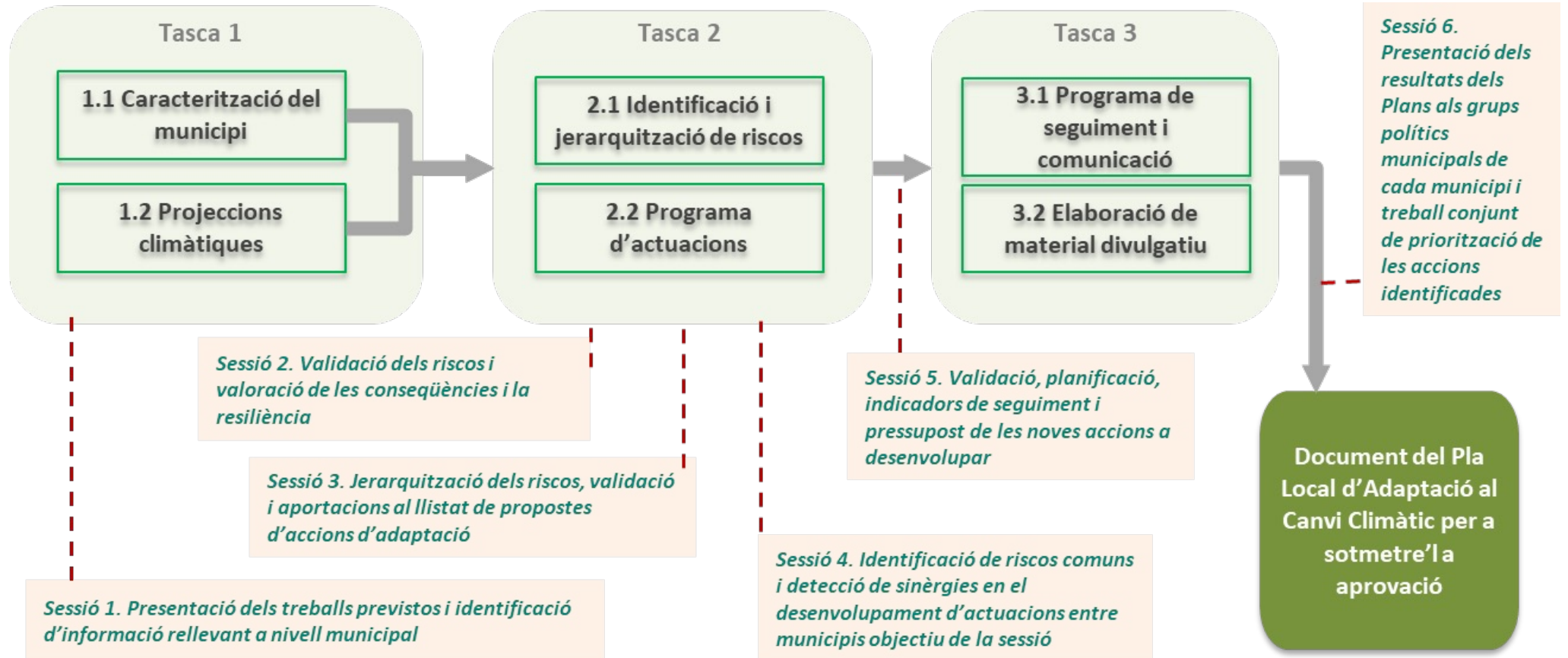
Metodologia



Contingut del PLACC

Metodologia

El procés d'elaboració del PLACC contempla la realització de 6 sessions de treball amb l'equip tècnic municipal per cada tasca dels treballs. Aquestes sessions tenen el doble objectiu de servir per a capacitar en relació al canvi climàtic alhora que per a recollir l'experiència i opinions dels diferents departaments.



| Index



Antecedents



Objectiu



Metodologia



Contingut del PLACC



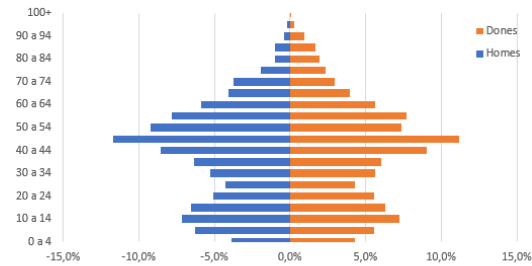
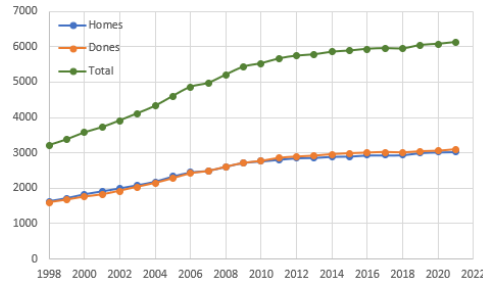
Continguts del PLACC

A continuació es mostra un breu resum dels apartats del PLACC que actualment es troben finalitzats:

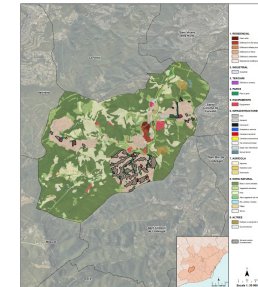
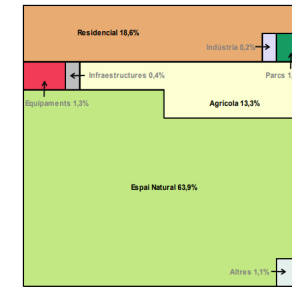
1

Caracterització del municipi

Característiques poblacionals



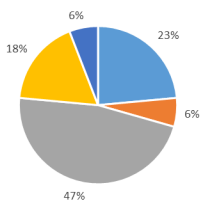
Sistemes urbans i ecosistemes



Economia i sistemes productius

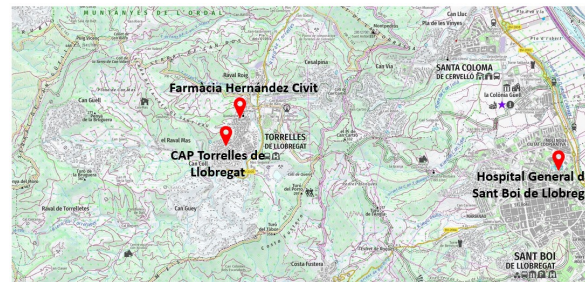


- Agricultura
- Indústria
- Construcció
- Serveis

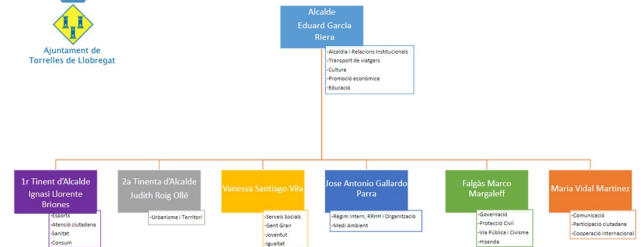


- Fustes i mobles
- Envasament productes alimentaris
- Fabricació i construcció
- Comerç de maquinària
- Emmagatzematge

Serveis de salut, emergència i protecció civil existents



Estructura organitzativa del municipi



Continguts del PLACC

2

Projeccions climàtiques

Les projeccions climàtiques analitzades al municipi de Torrelles de Llobregat per als diferents escenaris climàtics (RCP 2.6, RCP 4.5 i RCP 8.5.) i per als diferents períodes temporals conclouen que:

Increment de les temperatures

- La **temperatura mitjana anual s'incrementarà** entre 1,93 i 3,32°C a finals del segle XXI en funció de l'escenari, tenint en compte que durant l'època de tardor es produiran els augments de temperatura més importants.
- Es donaran amb **més freqüència temperatures màximes extremes i temperatures mínimes diàries altes**: 64 dies amb temperatures superiors a 30°C, 18 dies amb temperatures superiors a 35 °C i 46 nits amb temperatures superiors a 20°C a meitat de segle, tenint en compte l'escenari pessimista.

Escassetat dels recursos hídrics

- Es produirà una **lleugera disminució de la precipitació mitjana anual**, amb reduccions més destacables durant els mesos d'estiu i primavera, podent arribar a disminuir gairebé el 50% de la precipitació durant els mesos estivals en l'escenari més pessimista.

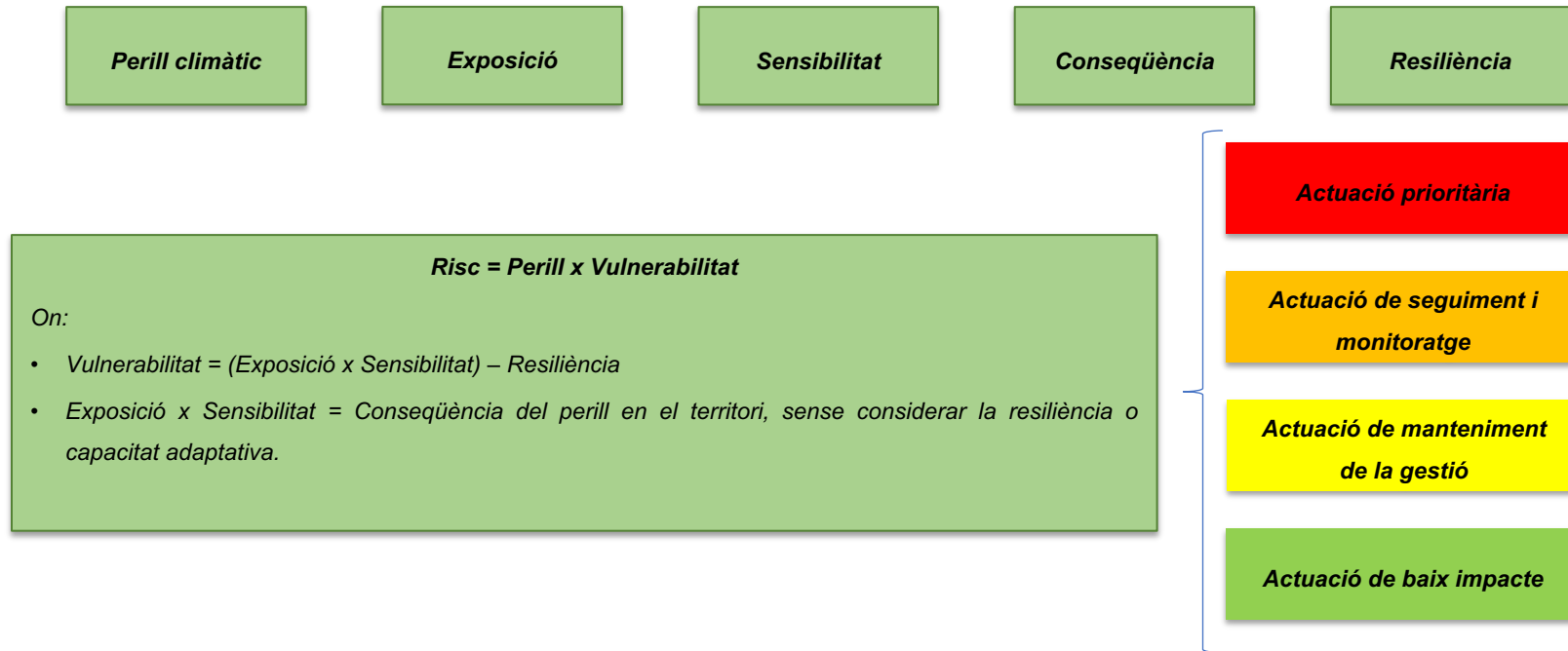
Increment dels fenòmens meteorològics extrems

- Tot i que la tendència no és clara, **no és descarta un increment de l'ocurrència d'episodis de pluges torrencials.**

Continguts del PLACC

3 Caracterització dels riscos potencials

Per a la caracterització dels riscos potencials que afecten al municipi de Torrelles de Llobregat, es defineixen els següents paràmetres climàtics:



Caracterització dels riscos potencials

Taula 30. Rangs per cada variable de caracterització dels riscos identificats a Torrelles de Llobregat

Risc	Risc climàtic causal	Perill climàtic	Exposició	Sensibilitat	Conseqüències	Risc global	Resiliència	Tipus d'acció
1. Increment de temperatures								
1.1. Impactes negatius per a la salut humana	+T	Alt (Molt probable)	Alta	Molt alta	Molt altes	Molt alt	Mitjana	Actuació prioritària
1.2. Episodis de contaminació atmosfèrica	+T (-P)	Alt (Molt probable)	Alta	Alta	Altes	Alt	Mitjana	Actuació prioritària
1.3. Augment de la generació d'ozó troposfèric	+T (-P)	Mitjà (Probable)	Mitjana	Mitjana	Mitjanes	Mitjà	Mitjana	Seguiment i monitoratge
1.4. Augment dels episodis de legionel·la	+T	Mitjà (Probable)	Alta	Alta	Altes	Alt	Alta	Manteniment de la gestió
1.5. Augment dels episodis de salmonel·la	+T	Mitjà (Probable)	Alta	Alta	Altes	Alt	Alta	Manteniment de la gestió
1.6. Augment de l'efecte illa de calor	+T	Baix (Poc probable)	Baixa	Baixa	Baixes	Baix	Alta	Baix impacte
1.7. Impactes negatius en les infraestructures	+T	Mitjà (Probable)	Mitjana	Mitjana	Mitjanes	Mitjà	Mitjana	Seguiment i monitoratge
1.8. Canvis en els patrons de demanda energètica	+T	Alt (Molt probable)	Alta	Alta	Altes	Alt	Mitjana	Actuació prioritària
1.9. Canvis en els patrons de consum d'aigua	+T (-P)	Alt (Molt probable)	Alta	Alta	Altes	Alt	Mitjana	Actuació prioritària
1.10. Augment de les males olors	+T (-P)	Alt (Molt probable)	Alta	Alta	Altes	Alt	Mitjana	Actuació prioritària
1.11. Efectes negatius sobre la biodiversitat	+T (-P)	Alt (Molt probable)	Alta	Alta	Altes	Alt	Mitjana	Actuació prioritària
2. Escassetat de recursos hídrics								
2.1.1. Escassetat d'aigua per a usos domèstics	-P (+T)	Alt (Molt probable)	Alta	Molt alta	Molt altes	Molt alt	Alta	Manteniment de la gestió
2.1.2. Escassetat d'aigua per a usos agrícoles	-P (+T)	Mitjà (Probable)	Baixa	Alta	Mitjanes	Mitjà	Mitjana	Seguiment i monitoratge

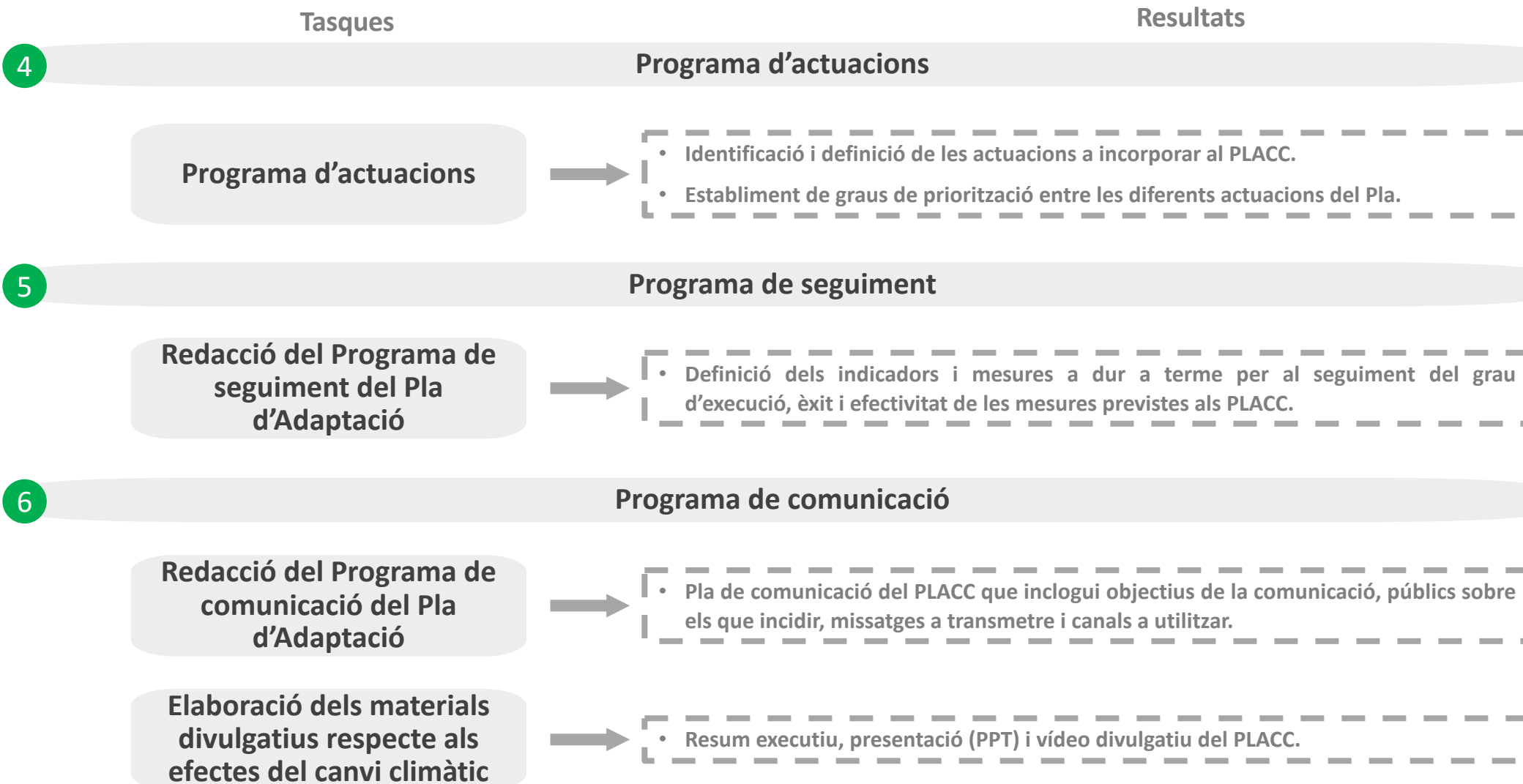
Taula 30. Rangs per cada variable de caracterització dels riscos identificats a Torrelles de Llobregat

Risc	Risc climàtic causal	Perill climàtic	Exposició	Sensibilitat	Conseqüències	Risc global	Resiliència	Tipus d'acció
2.1.3. Escassetat d'aigua per a altres usos urbans	-P (+T)	Mitjà (Probable)	Baixa	Baixa	Baixes	Mitjà	Mitjana	Seguiment i monitoratge
2.2. Pèrdua de qualitat de l'aigua de subministrament	-P (+T)	Mitjà (Probable)	Alta	Alta	Altes	Alt	Alta	Manteniment de la gestió
2.3. Impactes negatius a la vegetació urbana	-P (+T)	Mitjà (Probable)	Baixa	Baixa	Baixes	Mitjà	Alta	Baix impacte
2.4. Augment del risc d'incendis forestals	-P (+T)	Molt alt (Freqüent)	Molt alta	Molt alta	Molt altes	Molt alt	Alta	Manteniment de la gestió
2.5.1. Impactes negatius en els ecosistemes terrestres	-P (+T)	Alt (Molt probable)	Alta	Mitjana	Altes	Alt	Baixa	Actuació prioritària
2.5.2. Impactes negatius en els ecosistemes aquàtics	-P (+T)	Alt (Molt probable)	Alta	Mitjana	Altes	Alt	Mitjana	Actuació prioritària
3. Increment dels fenòmens meteorològics extrems								
3.1. Augment del risc d'inundabilitat	+P	Mitjà (Probable)	Alta	Alta	Altes	Alt	Mitjana	Actuació prioritària
3.2. Augment dels episodis de desbordament del sistema de sanejament	+P	Mitjà (Probable)	Mitjana	Mitjana	Mitjanes	Mitjà	Alta	Manteniment de la gestió
3.3. Impactes negatius sobre el sol	+P (+T)	Alt (Molt probable)	Alta	Alta	Altes	Alt	Baixa	Actuació prioritària
3.4. Augment del risc de caiguda d'arbres	+P	Mitjà (Probable)	Alta	Alta	Altes	Alt	Mitjana	Actuació prioritària

Font: Institut Cerdà, 2022.

Continguts del PLACC

En aquest sentit, les tasques que actualment es troben en desenvolupament són:



Institut Cerdà

www.icerda.org



@InstitutCerdà



InstitutCerdà

Numància 185 08034 Barcelona Tel 932802323

Diego de León, 30 28006 Madrid Tel 915 639 572

Antonio Bellet 143, oficina 511 Providencia, Santiago de Chile